



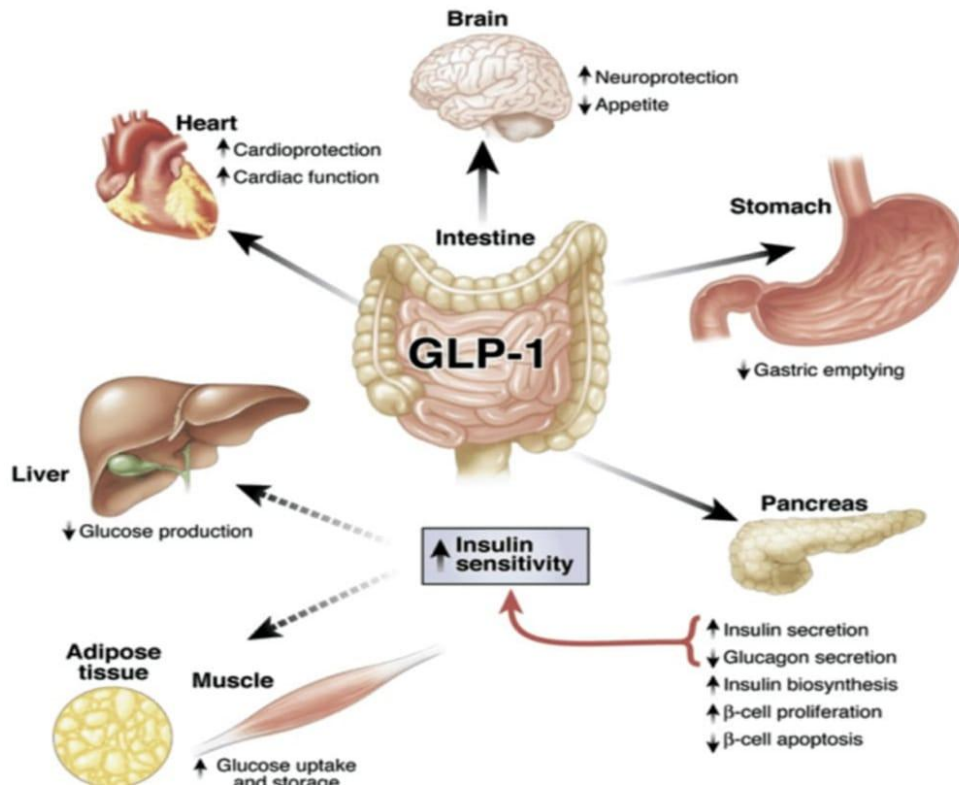
17-20  
Dicembre  
2025  
Napoli

70° CONGRESSO  
NAZIONALE  
**SIGG**  
LIBERI E LONGEVI

Università degli  
Studi di Napoli  
Federico II  
Polo Didattico  
di **SCAMPIA**



**GLP-1 receptor agonisti nell'anziano: beneficio metabolico o rischio muscolare?**

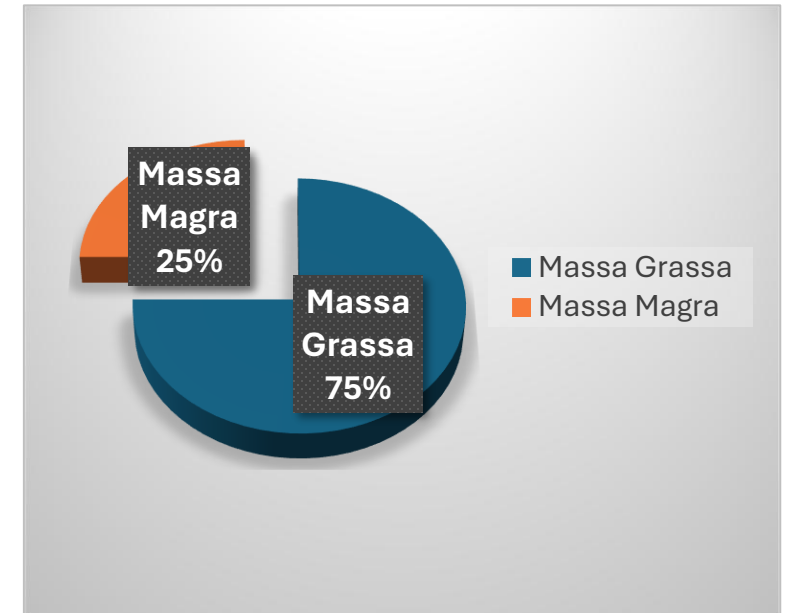


**Influenza sul calo ponderale:**

- Sazietà centrale
- Modulazione vagale gastrointestinale
- Effetto endocrino-metabolico
- Modulatore dopaminergico

**Riduzione del 5-10% del peso di partenza:**

- FM 75-90%
- FFM 10-25%



# GLP-1 RA E MASSA MUSCOLARE: Evidenze in letteratura



## Popolazione e studi

- 9 studi inclusi su 314 analizzati, 861 pazienti con età media compresa tra 49,7 e 76,7 anni
- 6 retrospettivi e 3 prospettici

## Metodi di valutazione della composizione corporea

- BIA(7 studi)** → alcuni studi hanno mostrato aumento o stabilità dell'indice di massa muscolare
- DXA(2 studi)** → stabile o lieve riduzione, clinicamente non rilevante

Author/year	Study design	Country	Sample Size	Age years (mean)	Gender n (%)	Type of GLP1-Ras	Treatment Duration (months)	Method	Findings
Elizabeth Chun, 2024	retrospective	USA	94	46.57±10.60	F 81 (86.17%), M 13 (13.83%)	Semaglutide 0.25-0.5-1.7-2.4 mg	3 months	BIA	Increase SMM (p<0.0001). Subcutaneous group: SMM 33.1±8.5 vs 31.7 ± 7.7; (p<0.001). Oral group: SMM 30.3 ±6.5 vs 29.9 ±6.4; (p=0.081).
Beatriz Rodriguez Jiménez, 2024	retrospective	Spain	88	57.74 ± 9.23	F 37 (42.05%), M 51 (57.95%)	Semaglutide 3-7-14 mg/ 0.25-0.5-1 mg	6 months	BIA	SMM change from baseline 0.78 ± 0.7 (p=0.013).
Takafumi Osaka, 2023	retrospective	Japan	20	76.7 ± 5.2	F 8 (40%), M 12 (60%)	Lixisenatide	9 days	BIA	SMM 58.23± 4.8 vs 60.52± 5.6; (p=0.014).
Esmat Agcakaya, 2023	retrospective	Turkey	100	56.99 ± 9.66	F 79 (79%), M 21 (21%)	Exenatide 10µg	6 months	BIA	SMM 20.0± 0.8 vs 20.3±0.9; (p>0.05).
Sara Volpe, 2023	prospective	Italy	32	66.3 ± 8.5	F 18 (57%), M 14 (43.3%)	Semaglutide 3-7 mg	6 months	BIA	SMM 45.84±5.26 vs 44.87± 5.15; (p<0,001).
L. Keskin, 2022	retrospective	Turkey	276	49.70 ± 7.93	F 185 (60.03%), M 91 (32.97%)	Liraglutide 3 mg	3 months	BIA	SMM 21 vs 20.2; (p<0.001).
Takahiro Yajima, 2018	retrospective	Japan	21	68	M 21 (100%)	Dulaglutide 0.75 mg	6 months	BIA	SMI +0.03±2.14 (p>0.05).
Simone Perna, 2016	prospective	Italy	9	68.22 ± 3.86	F 3 (33.3%), M 6 (66.7%)	Liraglutide 3 mg	6 months	DXA	Lead2: SMI -0.3, -0.8, -1.5 (p=0.1535; p=0.7487; p=0.9833). Lead3: -1.1, -1.5 kg (p>0.05).
J. Jendle, 2009	prospective	Australia, Belgium, Ireland, New Zealand, Spain, Switzerland, UK, Mexico, USA	Lead 2: 2:160 Lead3: 61	18-80	Lead 2: F 56 (35%), M 104 (65%); Lead 3: F 33 (54.1%), M 28 (45.9%)	Liraglutide 0.6-1.2-1.8 mg	Lead2: 6 months, Lead3: 12 months	DXA	

## Risultati principali

- Indice di massa muscolare scheletrica (SMI) appare stabile (leggermente aumentata negli studi con BIA e leggermente ridotta negli studi con DXA)

## Limiti

- Conoscenze riguardanti gli effetti sulla forza e sulla performance
- Studi eterogenei per durata e tipo di GLP-1 RA